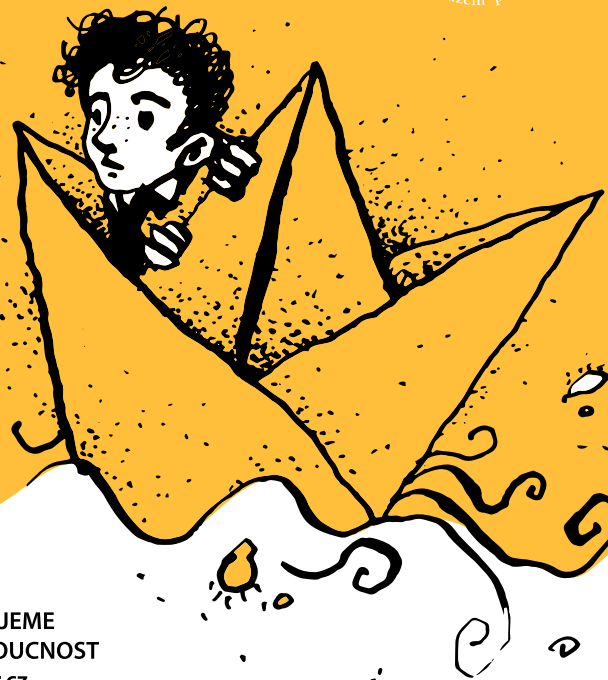




# Průvodce

## zájemců o pěstounskou péči



evropský  
sociální  
fond v ČR



EVROPSKÁ UNIE



OPERAČNÍ PROGRAM  
LIDSKÉ ZDROJE  
A ZAMĚSTNANOST

PODPORUJEME  
VAŠI BUDOUCNOST  
[www.esfcr.cz](http://www.esfcr.cz)

Publikace vznikla v rámci projektu „Vytvoření tematické sítě na podporu zaměstnanosti v oblasti náhradní rodinné péče ve spolupráci s odborníky z Německa a Rakouska“ reg. č. CZ.1.04/5.1.01/77.00197 financovaného z Evropského sociálního fondu, prostřednictvím Operačního programu Lidské zdroje a zaměstnanost a státního rozpočtu.





## MILÍ ZÁJEMCI O PĚSTOUNSKOU PÉČI,

těší nás Váš zájem stát se náhradními rodiči. Pěstounství je jednou z forem náhradní rodinné péče, která přináší ohroženým a opuštěným dětem bezpečný domov, lásku a porozumění. Tento Průvodce Vám může pomoci se v problematice náhradní rodinné péče lépe orientovat a připravit Vás k přijetí nového člena rodiny.

Jednotlivá témata jsou představena pomocí otázek, na které možná hledáte odpovědi i vy. Kapitoly jsou doplněny malými příběhy, které ilustrují osobní názory a zkušenosti pěstounských rodin.

Srdečně tímto děkujeme všem, kteří se podělili o své zkušenosti a podpořili vznik této publikace.

Za Sdružení pěstounských rodin  
Sylva Dvořáčková, Hana Burgetová a Petra Sapáková.

# 1. CO ZNAMENÁ NÁHRADNÍ RODINNÁ PÉČE?

**Ve společnosti budou vždy existovat děti, které nemohou vyrůstat v péči svých rodičů, a to z různých důvodů. Nemusí se vždy jednat o „selhání“ rodičů, ale třeba o jejich úmrtí nebo závažnou nemoc. V tuto chvíli nabízí náš stát několik druhů řešení, jak pomoci ohroženým dětem:**

- **ústavní péče v dětských centrech a v dětských domovech,**
- **náhradní rodinná péče v pěstounských rodinách,**
- **nová rodina pro osvojené dítě – adopce.**

.....

Dlouholetou zkušeností, podpořenou výzkumy, je prokázáno, že náhradní rodinná péče dokáže lépe naplnit potřeby dítěte než péče ústavní.

Bylo by neodpuštělné, aby miminko vyrůstalo v ústavním prostředí, když se o něho mohou starat pěstouni, kteří mu poskytnou otevřenou náruč, lásku a bezpečí. Jeho zdravý vývoj bude tak co nejpřirozenější. Je potěšitelné, že ohrožené děti jsou stále častěji umisťovány do náhradní rodinné péče a ústavní péče postupně ustupuje. Vždy je sledován nejlepší zájem dítěte.

Situace dětí jsou různé, některé děti se mohou vrátit do své biologické rodiny, jiné děti se pro závažné důvody nemohou vrátit ke svým rodičům. Proto existují i různé formy náhradní rodinné péče: pěstounská péče dlouhodobá a pěstounská péče na přechodnou dobu, poručnictví, svěření do péče jiné osoby než rodiče.



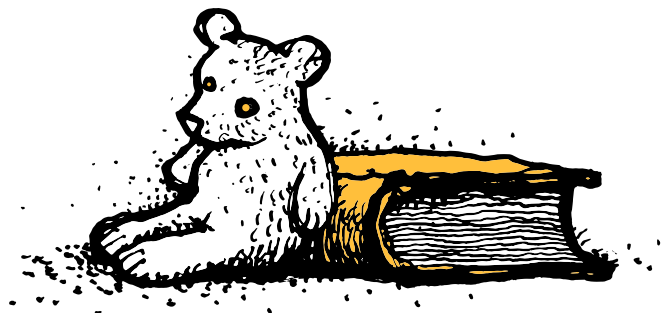
## JAKÝ JE ZÁKLADNÍ ROZDÍL MEZI OSVOJENÍM (ADOPCÍ) A PĚSTOUNSKOU PĚČÍ?

Nejvhodnější cestou pro zdravé, právně volné dítě je **osvojení (adopce)**. Rodiče se dítěte zřeknou. Mezi novým rodičem a přijatým dítětem vzniká po právní stránce stejný vztah jako u vlastního dítěte (zastupování rodičů, dědická práva, v rodném listu jsou zapsáni jako rodiče). Současně zanikají všechna vzájemná práva a povinnosti mezi dítětem a jeho původní rodinou. Děti k osvojení je však velice málo. Do **pěstounské péče** jsou přijímány děti, které **právně volné nejsou**. To znamená, že biologickým rodičům zůstává rodičovská zodpovědnost, s výjimkou práv a povinností, které jsou zákonem stanovené pěstounům (vyživovací povinnost, právo rozhodovat o podstatných záležitostech, právo se s dítětem pravidelně osobně stýkat a dostávat o něm informace). Tato práva však mohou být soudem upravena.

Do pěstounské péče jsou často přijímány děti, jejichž výchova vyžaduje zvýšenou péči a pozornost. Proto je také finančně podporována státem. Z odměny pěstouna se jako u zaměstnání odvádí sociální a zdravotní pojistné, které je pak základem pro výpočet důchodu či nemocenských dávek.

## JAKÁ MÁ PĚSTOUN PRÁVA

- **právo na odbornou pomoc** (psychologickou, terapeutickou či jinou) minimálně jednou za 6 měsíců
- **právo na bezplatné vzdělání**, zvyšování si potřebných znalostí a dovedností v rozsahu 24 hodin za 12 měsíců
- **právo na pomoc a zajištění místa při kontaktu dítěte s biologickým rodičem**, pokud soud rozhodnutím nestanoví jinak
- **poskytnutí pomoci při osobní péči o svěřené dítě** (krátkodobá nemoc, vyřizování nezbytných záležitostí)
- **respit – odlehčující služba**, neboli umožnění čerpání odpočinku pěstounům alespoň 14 dnů v kalendářním roce, pokud dítě již dosáhlo věku dvou let



## JAKÁ MÁ PĚSTOUN POVINNOSTI

- **spolupráce s klíčovým pracovníkem organizace**, se kterou pěstoun uzavřel Dohodu o pěstounské péči
- **vzdělávání:** zvyšovat si znalosti a dovednosti v oblasti výchovy a péče o dítě v rozsahu 24 hodin v průběhu 12 kalendářních měsíců po sobě jdoucích
- **podporovat kontakt dítěte s biologickými rodiči či jinými příbuznými**, pokud soud nestanoví jinak

## JAK SE LIŠÍ „KLASICKÁ“ PĚSTOUNSKÁ PÉČE A PĚSTOUNSKÁ PÉČE NA PŘECHODNOU DOBU?

Klasická – **dlouhodobá pěstounská péče** ve většině případů trvá až do **dosažení zletilosti** pěstounského dítěte.

Do pěstounské péče **na přechodnou dobu** jsou děti svěřovány pouze na dobu, než se jejich situace trvale vyřeší, a to vrácením do původní biologické rodiny, svěřením do dlouhodobé pěstounské péče nebo osvojením. Situace dítěte musí být vyřešena během jednoho roku.



## 2. MÁME PŘEDPOKLADY K PĚSTOUNSTVÍ?

Žadatelé o pěstounskou péči jsou většinou lidé, kteří již vlastní děti mají, ale pocítují dostatek energie i citové kapacity vychovat ještě další děti. Nejčastěji jsou vedeni altruistickými motivy dát životní šanci potřebnému dítěti. Ve svých nárocích na dítě bývají mnohem tolerantnější, přijímají i děti závažněji tělesně či mentálně hendikepované, lépe se vyrovnávají s nejrůznějšími těžkostmi, které péče a výchova takových dětí vyžaduje. Motivace zájemců o osvojení je především touha naplnit svou potřebu mít dítě a stát se rodiči.

Důležitou roli v pěstounských rodinách zaujímají i děti pěstounů. O tématu přijetí nových dětí do rodiny je třeba s nimi mluvit, ptát se na jejich názory, připravovat je na změny. Důležitá je i ochota spolupráce pěstounů s biologickou rodinou přijatého dítěte. Pěstouni by měli splňovat i další předpoklady, jako je **schopnost vydržet zátěž, trpělivost, tolerance, přístup k životu jako k výzvě, schopnost vcítit se do dítěte a naplňovat jeho potřeby a schopnost radovat se i z malých pokroků.**

„MOJE MANŽELKA BY SE RÁDA STALA PĚSTOUNKOU, JÁ VŠAK MÁM OBAVY, ZDA BYCHOM TO ZVLÁDLI. MŮŽETE NÁM PORADIT?“

Nejprve je užitečné získat co nejvíce informací o pěstounství. Zvlášť přínosné může pro vás být setkání s pěstouny, kteří již mají s pěstounskou péčí dlouhodobější zkušenosti a rádi se s vámi o ně podělí. Pokud by však i nadále jeden z partnerů s přijetím dítěte zásadně nesouhlasil,

nemá smysl o vyřizování žádosti uvažovat. Při pěstounské péči je totiž zvlášť potřeba, aby si partneři byli vzájemně nápomocní a byli si oporou.

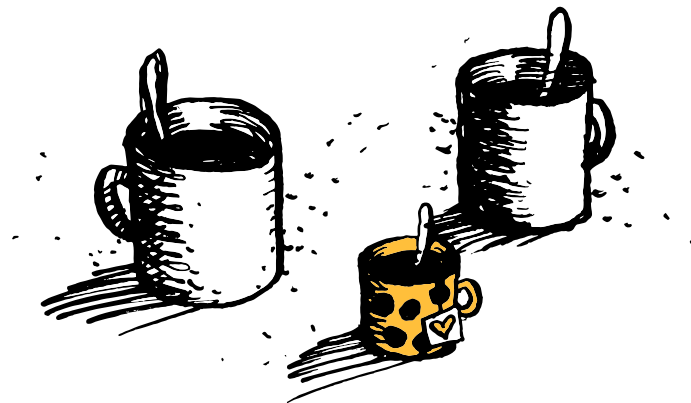
*Pěstounka Eva:*

*„...Když jsme přijali Marušku a Aničku, vše se točilo jen kolem nich. V noci jsem se nevyspala a přes den jsme jezdili k zubaři, na ORL, kardiologii, alergologii, logopedii nebo rehabilitaci. Bez podpory a pomoci manžela i babičky bych to nezvládla. Jsem šťastná, že je na mého muže spolehnouti a holky ho prostě milují. Při této náročné péči se celá naše rodina ještě více semkla...“*

## PRO JAKOU PĚSTOUNSKOU PÉČÍ SE MÁME ROZHODNOUT? HODNĚ SE NYNÍ MLUVÍ O PŘECHODNÉ PĚSTOUNSKÉ PÉČI.

U pěstounské péče na přechodnou dobu je zásadním předpokladem být připraven na to, že dítě nenadále přijde a domov pěstounů do roka opustí. Přechodná

pěstounská rodina může poskytnout zázemí i starším dětem, jejichž rodina se ocitla v krizové situaci (rodiče se nemohou o děti dočasně starat), nebo se pro ně hledá trvalá náhradní rodina. Do této formy pěstounské péče mohou přicházet děti v nejrůznějším věku, od narození až do zletilosti. V pěstounech mohou získat lidi, díky jejichž citlivé péči si vytvoří základní důvěru ve svět a schopnost navazovat fungující vztahy. V případě, že se počítá s návratem k biologickým rodičům, je často možné, aby pěstouni s rodiči spolupracovali i po dobu přechodné pěstounské péče. Je užitečné, když se dítě může s rodiči pravidelně setkávat a pěstouni jim mohou některé rodičovské dovednosti předávat v praxi.





## Pěkný příklad z naší Poradny:

*Pěstounka převzala z porodnice holčičku. Matka se již v porodnici vyslovila pro to, aby holčičce byla nalezena vhodná, milující rodina. Prožívala právě velmi složité životní období. Když se přítel dozvěděl, že je těhotná, vztah ukončil. Matka měla z předchozího vztahu tři děti a nedovedla si představit, jak by se mohla starat ještě o další dítě. Když se však matka vrátila domů bez miminka, situace ji velice trápila. S pomocí sociální pracovnice a za podpory svých dětí začala znovu o holčičku usilovat. Krásné bylo setkání této rodiny se svým miminkem u nás na Poradně při asistovaném kontaktu. Děvčátko se v náručí maminky ihned zklidnilo. Bylo to velmi emotivní a dojemné pro všechny zúčastněné. Také pěstounka byla šťastná, že si maminka brzy vše vyřešila tak, aby se holčička mohla po šestineděli vrátit ke své mamince.*

Velmi důležitou etapou je doba přechodu dítěte do péče osvojitelů či dlouhodobé pěstounské péče. Pro dítě je samotný přechod k novým rodičům velká změna, proto je třeba vše přizpůsobit tak, aby probíhala co nejpřirozeněji. Paní Věra, pěstounka pro přechodnou pěstounskou péči, nám napsala o svých zkušenostech: „...Noví rodiče už přijížděli denně k nám a seznamovali se s chlapečkem a péčí o něj. Zajímalo je všechno. Co a kolik toho miminko spapá, kdy a jak usíná, co má nejraději a co se mu naopak nelíbí. Pro bezproblémový přechod dítěte z rodiny do rodiny je důležitá každá maličkost. Také my jsme jeli s malým okouknout jeho nový domov. Pro našeho dro-

bečka už bylo vše připraveno. Po pravdě jsem byla trošku smutná, že to krásné děťátko si už domů neodvezeme. Novým rodičům jsme při rozloučení věnovali kufřík, kde bylo oblečení a identifikační páska z porodnice, dudlík a hračka, které měl chlapeček nejraději, a flash disk, na kterém byly fotografie a deníček... Měli jsme nádherný pocit a jistotu, že jsme udělali kus práce, že jsme jednomu človíčku pomohli překlenout bytí nepatrný, ale velmi důležitý kousíček života... Dnes už máme za sebou dvě předání. S oběma rodinami jsme v kontaktu, občas si zavoláme, posílají nám fotografie a informují nás, jak děti rostou a prospívají.“

**Dlouhodobá pěstounská péče je řešením pro tisíce dětí, které nemají šanci na osvojení.** Pěstouni jsou ochotni nabídnout svůj domov, lásku, sílu, optimismus a zkušenosti dětem, které nemohou žít ve svých biologických rodinách. Děti žijí v pěstounské rodině většinou až do dospělosti a vzájemné vztahy jsou obvykle celoživotní. Dlouhodobí pěstouni mají velký úkol v plnění všech rodičovských úkolů – být dětem dobrými vychovateli, poskytovat jim rodičovskou oporu a bezpečné zázemí až do dospělosti. Navíc mohou dětem velmi pomoci ve zmírnění následků prožité psychické deprivace či traumat. Mluvíme proto o terapeutickém působení pěstounské rodiny.



*Pěstounská rodina N.:*

*„...Když k nám přišel Kája, proměnilo to celou naši rodinu. Naše děti byly batoletem tak nadšeny, že jsme museli vypsát pořadník na projížďky s kočárkem. Všichni chtěli chovat, přebalovat, koupat. Všechny naše předchozí obavy se rozplynuly. Když jsme viděli, jak klouček v rodině rozkvétá, jaké dělá pokroky, brzy jsme požádali ještě o svěření holčičky do pěstounské péče. Když přišla Janička, velmi rychle se do naší rodiny aklimatizovala. Kája si s Janičkou moc rozumí, je to její ochranitel. Obě děti velmi dobře prospívají a dělají nám jen radost, i když zazlobit také pěkně umí.*

*Jsme moc rádi, že jsme mohli také poznat jiné pěstouny. Vždy toho máme hodně na povídání. Zpočátku jsme měli obavy z množství hodin vzdělávání, ale velice nás to zaujalo a dozvěděli jsme se již mnoho nových informací. Dokonce si nosíme domů „odbornou literaturu“, která nám také leccos osvětluje i pomáhá pochopit. Jsme teď už poměrně velká rodina s pěti dětmi, ale náš nejstarší syn se brzy chystá „vylétnout z domu“. Rádi bychom pak ještě zaplnili prázdné místo u stolu...“*

### 3. JAKÉ DĚTI PŘÍCHÁZEJÍ VĚTŠINOU DO PĚSTOUNSKÉ PÉČE?

Děti mají často za sebou smutné zkušenosti z původních rodin nebo z ústavního prostředí. Zažily odmítnutí vlastních rodičů, opuštění, nedostatek lásky, pozornosti a bezpečí. Často se u nich projevují následky zanedbávání, týrání i zneužívání. Mohou to být děti, které jsou minoritního etnika, sociálně znevýhodněné nebo se zdravotním postižením či chronickým onemocněním.

#### „SLYŠELA JSEM, ŽE DĚTI ČASTO TRPÍ DEPRIVACÍ? JAK SE „DEPRIVOVANÉ“ DĚTI PROJEVUJÍ A JAK K NIM PŘISTUPOVAT?

Psychická deprivace byla vymezena jako stav vzniklý následkem takových životních situací, kdy dítěti není dána příležitost uspokojovat některé z jeho psychických potřeb v dostačující míře a po dostatečně dlouhou dobu. Mnoho dětí přicházejících do pěstounské péče vykazuje projevy psychické deprivace. Ty mohou být velmi rozličné. Může

jit o celkovou apatii, nezájem, či naopak o snahu získat pozornost „za každou cenu“. Zároveň mívají problém navázat bližší sociální vztah, chování může být provokativní či jinak rušivé.

**Pěstounská rodina má zásadní význam při nápravě psychické deprivace.** Pro zdárný, terapeutický průběh pěstounské péče jsou nejdůležitější **hloubka a stálost citových vztahů mezi pěstouny a dětmi, tolerance k problémům a poruchám dítěte a společná životní perspektiva.**

## ČEMU VĚNOVAT ZVLÁŠTNÍ POZORNOST PŘI PÉČI O DÍTĚ MINORITNÍHO (MENŠINOVÉHO) ETNIKA?

V evidenci dětí vhodných pro náhradní rodinnou péči je velké množství dětí minoritního etnika, zejména romských. Život v pěstounské rodině může být pro tyto děti velkou šancí na uplatnění v naší většinové společnosti. Romské děti bývají hodnoceny jako nápadně čilé a pohyblivé, někdy až neklidné, družné, se sklonem k dominanci a smyslem pro humor. Často je jim připisována dobrosrdečnost, nesobeckost, štedrost. Na druhé

straně vystupuje do popředí i malá snaživost, nedostatek ctižádosti, poslušnosti a pečlivosti. V období dospívání se mohou objevit někdy problémy ve vytváření vlastní identity a v přijetí svého „romství“.

Pěstouni musí dítěti pomoci vyrovnat se s rasovými předsudky okolí a naučit je, jak jim čelit. Je třeba budovat zdravé sebevědomí dítěte, seznamovat ho s kladnými stránkami kultury, ze které vzešlo. **Případné problémy je vhodné řešit se školním psychologem, výchovným poradcem ve školském zařízení či psychologem doprovázející organizace.**

*Velmi dobré zkušenosti s přijatými romskými dětmi nám popisuje paní Marcela:*

*„...Na naší malé vesničce byly děti velmi dobře přijaty. Už od mateřské školy se zapojily do místního tanečního a pěveckého kroužku. Paní učitelka využila jejich přirozené hudební nadání a podporovala děti při účastech na vystoupeních. Děvčata jsou velmi vnímavá k pochvalě a již několikrát se v soutěžích umístila na předních příčkách. To je samozřejmě motivuje i k dosahování dobrých výsledků ve školním vyučování. Chlapec je zase výborný ve fotbale. S jejich výchovou a začleněním mezi vrstevníky nemáme žádné problémy...“*



## 4. JAK DLOUHO TRVÁ ADAPTAČNÍ FÁZE PO PŘÍCHODU DÍTĚTE DO RODINY?

Období po příchodu dítěte do rodiny je obdobím vzájemné adaptace. Každý člen rodiny si k nově přichozímu vytváří osobní vztah, stejně jako si dítě vytváří vazby ke každému členu rodiny. Toto období může trvat různě dlouho v závislosti na tom, jaká byla předchozí životní historie dítěte, jak dlouhý čas strávilo v zanedbávající rodině či v ústavním zařízení. Cílem tohoto období je pozvolné vytváření výlučného citového vztahu k rodičovským osobám, sourozencům, ale i kamarádům a spolužákům. Často se proto také doporučuje odklad povinné školní docházky. V tomto období děti mohou dohnat ztráty z předchozího období, rozvinout svůj verbální projev, který je pro úspěch ve škole velmi významný. Dobré je využít možnosti nabízené Poradnou Sdružení pěstounských rodin – průběžnou poradenskou péči, terapeutickou práci s rodinou, konzultaci s psychologem i úzkou spoluprací se školou.



## 5. MÁME OBAVU Z KONTAKTU S BIOLOGICKOU RODINOU

Pěstouni přijímají dítě do náhradní rodinné péče i s jeho minulostí. Měli by mu pomoci se v ní co nejlépe zorientovat, nevytvářet zbytečná tabu, která by mohla být velkým rizikem při zdravém utváření osobnosti dítěte. Umožnit kontakt s biologickou rodinou je jedna z povinností pěstouna, který má podporovat tento styk, pokud soud nestanoví jinak. Možnost potkat svou biologickou matku, otce nebo i další příbuzné může pomoci k lepšímu porozumění tomu, kdo jsem, odkud pocházím.

---

### OBÁVÁM SE, ŽE PŮVODNÍ RODINA BUDE ZASAHOVAT DO SOUKROMÍ NAŠÍ RODINY. CO ZNAMENÁ ASISTOVANÝ KONTAKT?

Důvody k obavám ze styku s biologickou rodinou mohou být různé. Například, že se rodič či jiný příbuzný bude snažit s dítětem manipulovat přes neadekvátní sliby, dary, nebo to, že návštěvy biologického rodiče mohou být neočekávané a pro celou rodinu zatěžující apod. Řada z těchto obav může být opodstatněná. Pro tyto situace je zde řešení v asistovaném kontaktu.

**Asistovaný kontakt** může probíhat v prostorách doprovázející organizace, ale i kdekoli jinde, podle přání dítěte, rodiče i pěstouna (v parku, na hřišti, v cukrárně aj.). Často se od místa setkání odvíjí i činnosti, které budou děti a rodiče dělat (společná hra, procházka) a také témata hovoru (zájmy, škola, kamarádi). U asistovaného kontaktu je přítomen klíčový pracovník jako nestranný odborník, který adekvátně podporuje všechny zúčastněné v komunikaci a v dodržování „dohody o asistovaném kontaktu“, se kterou všechny zúčastněné před prvním kontaktem seznámí.

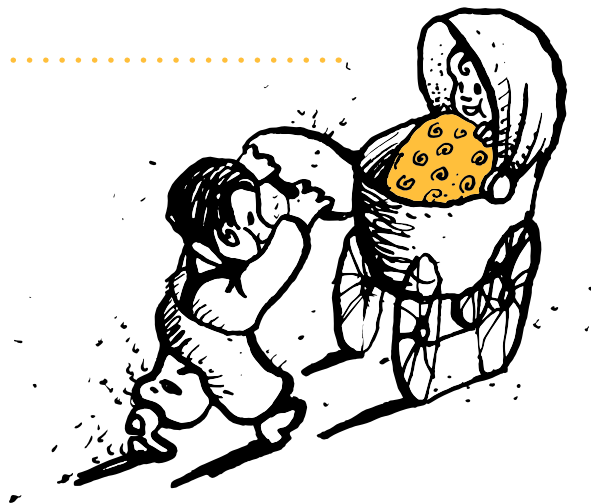
## 6. JAK SE STANEME PĚSTOUNY?

K tomu, abyste se stali pěstouny, je potřeba být zařazeni do evidence osob vhodných stát se pěstouny. Tomu předchází proces prověřování a příprav. Díky odborným přípravám je možné získat co nejvíce informací, inspirovat se zkušenostmi dalších lidí, zapojit do příprav celou rodinu. Někomu možná může celý proces připadat dlouhý, je to však důležitý čas příprav na velké změny v rodině. Je možné se seznámit s doprovázejícími organizacemi a vybrat si tu, která bude rodině po přijetí dítěte oporou a budou chtít s ní dlouhodobě spolupracovat v rámci Dohody o výkonu pěstounské péče.

---

### JAKÉ PRVNÍ PRAKTICKÉ KROKY PODNIKNOT?

Kontaktujte příslušný obecní úřad obce s rozšířenou působností podle místa vašeho trvalého bydliště, oddělení OSPOD – odbor sociálně právní ochrany dětí. Sociální pracovnice s vámi pohovoří o vaší motivaci stát se pěstouny, o vašich představách o dítěti a zodpoví případné dotazy. Může vám pomoci vyplnit formulář **„Žádost o zařazení do evidence žadatelů vhodných stát se**



### osvojiteli/pěstouny/pěstouny na přechodnou dobu“.

Tato žádost se stane základem pro založení vaší spisové dokumentace. Součástí žádosti je **dotazník** pro žadatele.

Dále je k žádosti potřeba přiložit:

- **doklad o státním občanství** nebo o povolení k trvalému pobytu na území ČR
- **opis z evidence Rejstříku trestů**
- **zprávu ošetřujícího lékaře o zdravotním stavu žadatele**
- **údaje o ekonomických a sociálních poměrech**

Pracovnice OSPOD k žádosti přikládá po místním šetření své **stanovisko**. V případě, že již rodina měla dříve svěrené děti do pěstounské péče, je připojeno také vyjádření organizace, se kterou mají pěstouni uzavřenou Dohodu o výkonu pěstounské péče. Celá spisová dokumentace žadatelů je pak předána příslušnému **krajskému úřadu**.

### KDO A NA ZÁKLADĚ ČEHO ROZHODNE, ZDA BUDEME ZAŘAZENI DO EVIDENCE OSOB VHODNÝCH STÁT SE PĚSTOUNY?

O zařazení do evidence osob vhodných stát se pěstouny/ pěstouny na přechodnou dobu **rozhoduje krajský úřad**.





Ten má v procesu zprostředkování péče ústřední roli. Vede nejen evidenci osob vhodných stát se pěstouny, ale také evidenci dětí vhodných k umístění do pěstounské péče. Aby mohl krajský úřad rozhodnout, zda budou žadatelé zařazeni do evidence, je provedeno tzv. **odborné posouzení**. Součástí **posouzení psychologa krajského úřadu** jsou rozhovory, vyplnění psychologických testů a **zhodnocení absolvovaných odborných příprav**. Důležité je, že k přijetí dalšího dítěte mají možnost se také vyjádřit **děti žijící v rodině** s ohledem na jejich věk a rozumovou vyspělost. Posuzuje se také jejich schopnost přijmout dítě do rodiny. U žadatelů o **pěstounskou péči na přechodnou dobu** se klade zvláštní důraz na **schopnost pečovat o děti vyžadující zvláštní péči a schopnost spolupráce s rodiči těchto dětí**.

### JAKÝ JE ČASOVÝ ROZSAH ODBORNÝCH PŘÍPRAV?

**Časový rozsah přípravy** k zařazení do evidence pro zprostředkování osvojení a **pěstounské péče činí nejméně 48 hodin**, u žadatelů o zařazení do evidence **pro pěstounskou péči na přechodnou dobu nejméně 72 hodin**. Příprava navíc povinně zahrnuje i **přípravu**

**děti žijících v rodině osob vhodných stát se osvojiteli či pěstouny**. Pokud již žadatelé **přípravy absolvovali a chtějí přijmout do rodiny další dítě, absolvují přípravu v rozsahu nejméně 4 hodin**. V rámci přípravy dojde k **novému posouzení** jejich současné situace a vhodnosti pro výkon náhradní rodinné péče.

### JAKOU FORMOU BUDOU PŘÍPRAVY PROBÍHAT A JAKÝM TÉMATŮM BUDOU VĚNOVÁNY?

Přípravy probíhají nejen formou přednášek, ale také formou diskuzí, praktických ukázek, zážitkových aktivit. Můžete se při nich také setkat se zkušenými pěstouny a různými odborníky a hovořit o tom, co vás zajímá a co potřebujete.



# 7. SPOLUPRÁCE S DOPROVÁZEJÍCÍ ORGANIZACÍ ANEB NEBUDETE V TOM SAMI

Pěstounství je náročný, ale velmi smysluplný úkol. Pěstouni vítají, že v jejich poslání jim mohou být nápomocny doprovázející organizace. Dohoda o výkonu pěstounské péče je právní dokument, který osobám pečujícím a osobám v evidenci upravuje podrobnosti výkonu jejich práv a povinností, které vyplývají ze zákona č. 359/1999 Sb. S rodinou spolupracuje klíčový pracovník organizace, který je především doprovázející osobou, která se snaží podpořit pěstouny v jejich potřebách.

.....

## CO MOHOU NABÍDNOUT DOPROVÁZEJÍCÍ ORGANIZACE?

Služby vycházejí z dlouholetých zkušeností spolupráce s náhradními rodinami. Hlavní činností je podpora a doprovázení pěstounských rodin a žadatelů o náhradní rodinnou péči. Pěstounům je nabízena odborná péče

předkládaná lidským a vstřícným přístupem budovaným na vzájemné důvěře.

**Dohody** o výkonu pěstounské péče se uzavírají s pěstouny, poručníky a pěstouny na přechodnou dobu. Jedná se především o pravidelný kontakt s klíčovým pracovníkem, který doprovází rodinu. Je možno čerpat **sociální a psychologické poradenství** zaměřené na rodinné vztahy,



výchovu a vzdělání. Dále jsou nabízeny konzultace s odborníky z řad psychologů, speciálních pedagogů, sociálních pracovníků a terapeutů.

S doprovázející organizací spolupracují odborníci, kteří zajišťují **vzdělávání pro pěstouny**, a to formou besed, klubových setkání či jednodenních seminářů, ale i vzdělávacích a terapeutických víkendů s programem pro děti, které se těší velké oblibě. Pro pěstouny je možno zajistit celodenní péči o svěřené dítě formou **odlehčovací služby** (14 dnů za kalendářní rok) a to nejčastěji formou táborů pro děti nebo hlídáním osobou blízkou rodině.

Pěstouni mají také dobré zkušenosti ze **supervizních setkání**, kde je supervizor průvodcem, který pomáhá reflektovat myšlenky, obavy, otázky a starosti. Cílem je zlepšení porozumění žité situaci, uvolnění tvořivého myšlení a rozvoj nových perspektiv. Doprovázející organizace mohou nabízet i další druhy terapeutické a psychologické podpory.

Velmi oblíbené jsou aktivity zaměřené na **relaxaci a podporu společných setkávání pěstounských rodin** při výletech, zimních pobytech pro rodiny, táborech pro děti a dalších kulturních a poznávacích akcích. Vytváří se tu velice přátelské vztahy, které jsou obohacením a inspirací nejen pro pěstouny, ale i pro doprovázející pracovníky.

*Manželé Jitka a Martin nám napsali:*

*„...Naše dvě děti začaly chodit do školy a školky a já bych se ráda vrátila do zaměstnání. Delší dobu jsme však již přemýšleli, že bychom se rádi stali pěstouny. Nejprve jsem emailem kontaktovala Poradnu Sdružení pěstounských rodin. Byli jsme rádi, že nás hned pozvali na návštěvu a na naše mnohé dotazy, které jsme si pro jistotu napsali na papír, jsme v Poradně dostali fundované odpovědi. Potěšilo nás, že pracovnice Poradny s námi hovořila velmi otevřeně, a dozvěděli jsme se bez příkras i o úskalích pěstounské péče. Přesto jsme zde načerpali mnoho povzbuzení a praktických rad, jak postupovat. A nejen to.*

*Byla nám nabídnuta k zapůjčení i odborná literatura a také jsme si odnášeli přehledné letáčky. Když jsme přišli domů, byli jsme již pevně rozhodnutí, že do „toho“ půjdeme. Po roce jsme se v Poradně Sdružení pěstounských rodin ocitli znovu. Nyní již jako noví rodiče malé Klárky, s žádostí o uzavření Dohody o výkonu pěstounské péče. Do naší rodiny dochází klíčová pracovnice, se kterou máme jen ty nejlepší zkušenosti. Cítíme z její strany velkou podporu, zájem o děti, zkušenosti a empatii. Zpočátku jsme měli velké obavy z mnoha hodin vzdělávání, ale společné víkendové setkání pěstounů, vzdělávání i program pro děti jsou pro celou naši rodinu velkým obohacením...“*

**Možná, že nyní jste o krok blíže Vašemu rozhodnutí dát svoji lásku, porozumění, péči a bezpečný domov dětem, které stále hledají svoji milující rodinu. Přijďte se poradit, rádi zodpovíme Vaše případné dotazy. Jsme tu pro vás a těšíme se na spolupráci s vámi!**



## 8. ZÁKLADNÍ POJMY

Většina z těchto pojmů je vymezena v novele zákona č. 359/1999 Sb., o sociálně-právní ochraně dětí, ve znění zákona č. 401/2012 Sb.

.....

**Sociálně-právní ochrana dětí:** činnost, jejímž cílem je zabezpečit naplňování práv dětí na jejich příznivý vývoj a řádnou výchovu (např. právo na rodičovskou péči a život v rodině, na vědomí vlastní identity, na svobodu myšlení, svědomí a náboženství, právo na vzdělání aj.). Zahrnuje také ochranu dětí před jakýmkoliv tělesným či duševním násilím, zanedbáváním, zneužíváním nebo vykořisťováním. Když biologická rodina v této roli selhává, je cílem sociálně právní ochrany zajištění náhradního rodinného prostředí.

**OSPOD (orgán sociálně-právní ochrany dětí):** zabezpečuje naplňování práv dětí, jedná se o ochranu dětí. Vyhledává ohrožené děti, chrání je a pomáhá řešit jejich situaci. Například plní roli veřejného poručníka

v případě, že dítě přijde o rodiče nebo jeho rodiče jsou zbaveni rodičovských práv. Pomáhá v oblasti náhradní rodinné péče.

**Náhradní rodinná péče:** péče o děti, které nemohou vyrůstat u vlastních (biologických rodičů) v přirozeném rodinném prostředí; může mít různé formy: svěření do péče jiné osoby než rodiče, osvojení, pěstounská péče, pěstounská péče na přechodnou dobu, poručenství.

**Osoba pečující:** pěstoun, poručník, který osobně pečuje o dítě, a dále osoby, jimž bylo dítě svěřeno do tzv. předpěstounské a předporučnické péče (již o dítě pečují a zároveň probíhá řízení o jejich ustanovení pěstounem nebo poručníkem dítěte).



**Poručníctví:** pokud byl rodič trvale nebo dočasně zbaven rodičovských práv, nebo rodiče zemřeli, je dítěti soudem jmenován poručník. Pokud poručník o dítě osobně pečuje, je na něho pohlíženo jako na pěstouna, pobírá dávky pěstounské péče, má nárok na doprovázející služby, uzavírá Dohodu o výkonu pěstounské péče.

**Osoba v evidenci:** pěstoun na přechodnou dobu.

**Dohoda o výkonu pěstounské péče:** dohoda, kterou jsou od 1. 1. 2013 povinny uzavírat osoby pečující a osoby v evidenci buď s obecním úřadem, obecním úřadem obce s rozšířenou působností (orgány sociálně-právní ochrany dětí), s krajskými úřady nebo s pověřenými osobami. V dohodě je uvedeno, jakým způsobem budou naplňována práva a povinnosti osob pečujících a osob v evidenci. V rámci sledování a naplňování dohody je klíčový pracovník s rodinou a svěřenými dětmi v osobním kontaktu minimálně jednou za dva měsíce.



## 9. DOPORUČENÁ LITERATURA

Cairns, K.: **Bezpečná vazba mezi náhradními rodiči a dítětem. Traumata v raném vztahu a psychická odolnost.** Praha: Portál, 2013.

Matějček, Z. (ed.). **Osvojení a pěstounská péče.** Praha: Portál, 2002.

Matějček, Z., Bubleová, V., Kovařík, J.: **Pozdní následky psychické deprivace a subdeprivace.** Praha: Psychiatrické centrum, 1997.

Sobotková, I., Otčenášková, V.: **Pěstounská péče očima dospělých, kteří v ní vyrostli: trendy vs. zkušenosti.** Olomouc, Univerzita Palackého, 2013.

Sobotková, I.: **Pěstounské rodiny: jejich fungování a odolnost.** Praha: MPSV, 2003.

Soukupová, H.: **Prožívat několik životů – Deset let v osudech pěstounských rodin.** Drahotěšice: Společnost otevřená rodinám, 2008.

Striová, M.: **Děti, které se rodí v srdci.** Praha: Portál, 2013.

Vágnerová, M.: **Psychický vývoj dítěte v náhradní rodinné péči.** Praha: Středisko náhradní rodinné péče, 2012.

Zezulová, D.: **Domov je místo, odkud tě nevyhodí.** Praha: Smart Press, 2012.





# OBSAH

1. Co znamená náhradní rodinná péče? .....	4
2. Máme předpoklady k pěstounství? .....	7
3. Jaké děti přicházejí většinou do pěstounské péče? .....	11
4. Jak dlouho trvá adaptační fáze po příchodu dítěte do rodiny? .....	13
5. Máme obavu z kontaktu s biologickou rodinou .....	14
6. Jak se staneme pěstouny? .....	15
7. Spolupráce s doprovázející organizací aneb nebudete v tom sami .....	18
8. Základní pojmy .....	21
9. Doporučená literatura .....	23



## PRŮVODCE ZÁJEMČŮ O PĚSTOUNSKOU PÉČI

Autoři: Sylva Dvořáčková, Mgr. Hana Burgetová, Mgr. et. Mgr. Petra Sapáková  
Sdružení pěstounských rodin, Brno

Děkujeme všem pěstounským rodinám za inspiraci  
a kolegům ze Sdružení pěstounských rodin za přínosné podněty.

Ilustrace: Pavel Čech  
Grafická úprava a sazba: Grifart spol. s r.o.  
© Sdružení pěstounských rodin, 2015





Anenská 10, 602 00 Brno, telefon: 543 249 141, e-mail: brno@pestouni.cz  
Houškova 25, 326 00 Plzeň, telefon: 733 534 466, e-mail: plzen@pestouni.cz

[www.pestouni.cz](http://www.pestouni.cz)

